

型紙数:6パーツ

出来上がりサイズ (cm)	バスト	122
	後ろ中心丈	60
	裾丈	50

5分袖です。

必要な材料	生地	112cm幅 150cm
	芯地	60cm幅×16cm
	ボタン(13mm~15mm)	または スナップ 1個
	2.5cm幅ゴム	23cm
	系	適宜

※型紙へのこだわり

- 大き目サイズ(Large)です。
- 綺麗に着てもらえるよう平面製図ではなく立体的に見えるように設計してあります。
- 首回りがあり開かないように、尚且つ明きの縫製が難しくないようにしました。
- ドルマンスリーブなので面倒な袖付けがありません。
- 前丈が短く、後ろ丈を長くしてあります。
- 縫い代付きの型紙です。写すことなくそのまま切って使えます。

※商用利用について

• **fukukoboの型紙を利用し、縫製・仕立てを承る商用利用は禁止します。**

※型紙の印刷について(ダウンロード版お求めの方)

• プリンタのページサイズ処理を「実際のサイズ」にして下さい。

白黒(モノクロ)で印刷してください(カラー印刷不要)。

※著作権に関して

• 型紙及び仕様書はfukukoboのオリジナルです。

• 転用、二次配布、複製、転売は固くお断りします。

販売元:服工房・小村淑美

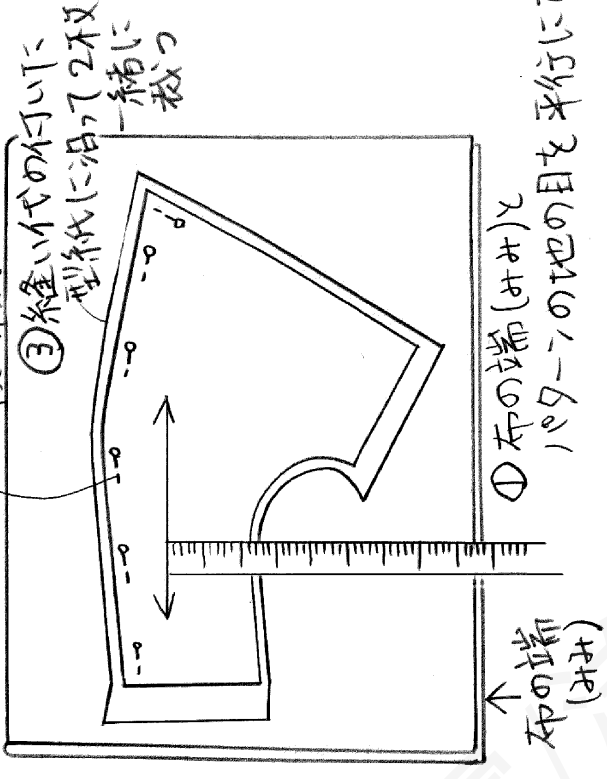
Email: fukukobo@icv.ne.jp HP: <https://www.fukukobo.com/>

1. 縫い代付きの線で型紙を切りましょう。

2. 布を裁ちましょう!

パターンの地の目を
布目に合わせるには...

② マチ金は2~3cm側に
2枚一緒にとめる



布の表は...

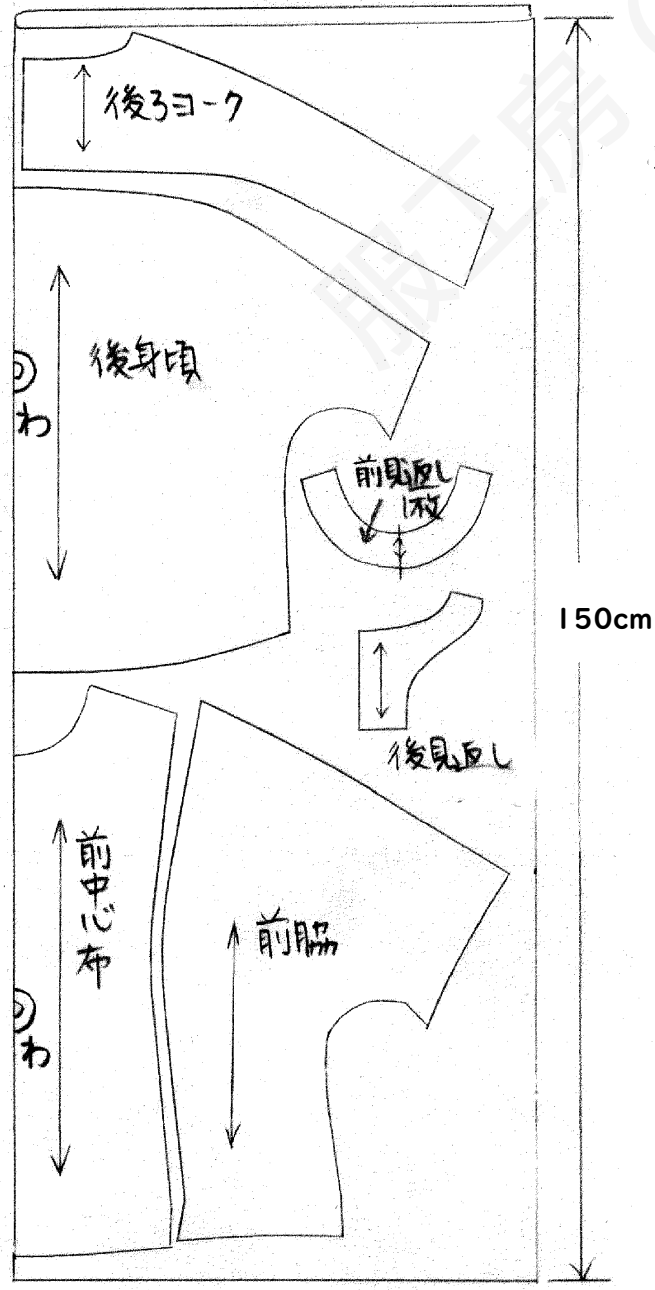
- 色や柄が(コ)に塗られていて
- 光沢があり布目がきれい
- 布の端に(表)と(背)と書かれている。
- コーデュロイや別珍は逆毛で裁断する。

★ 布の裁断は、縫い代付きの型紙なので型紙通りに裁断する。

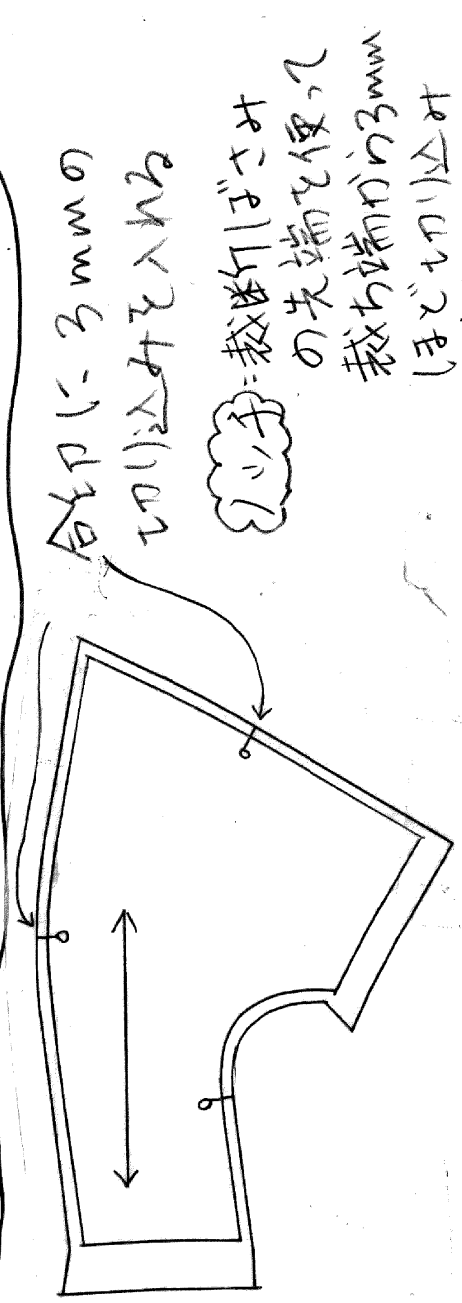
★ 出来上の印(チャコや糸つけ)はしりせん。

★ 生地を表側が分かるようにシールを貼っておくと良いです。

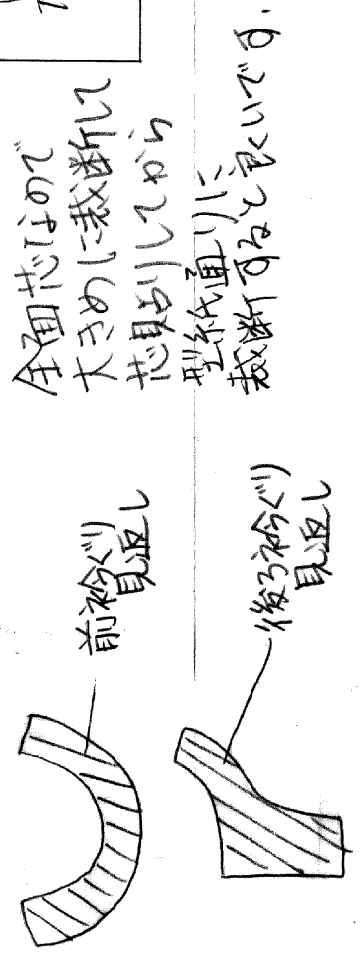
✂ 裁ち合わせ方



3. 合印にノッチ、又は糸つけをしましょう



4. 芯見おりをしましょう

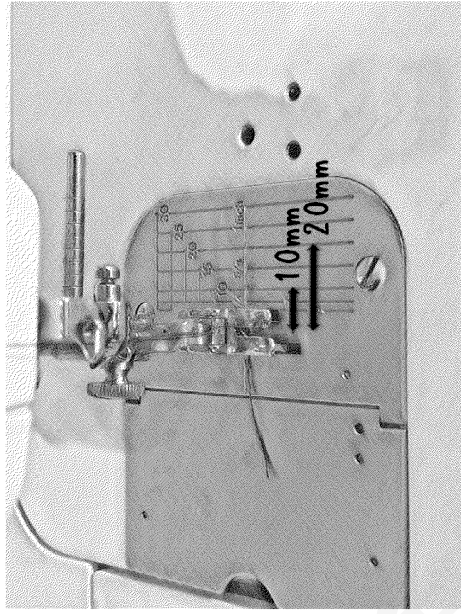


5. 順序よく縫っていく前に...

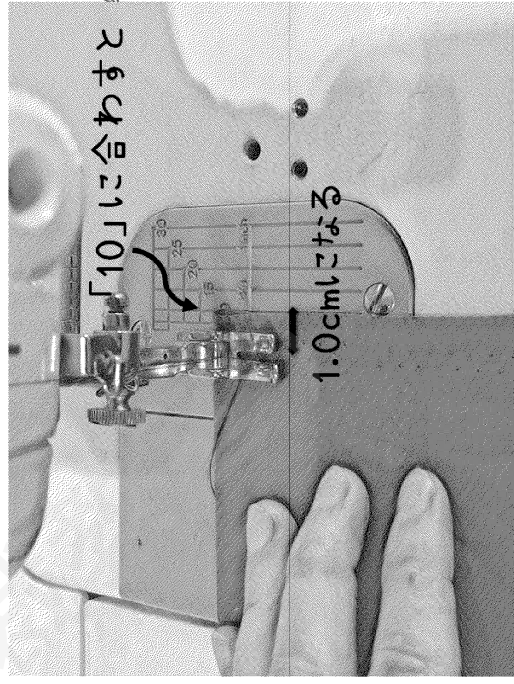
まずはミシンのかけ方!

縫い代付きの型紙でそのまゝ裁断し出来上り線にはしほしを付けません。

しほしはありませんが縫代中を確認しながらミシンの目盛に生地を当てて縫うと出来上り線で縫えます。



針板に目盛が書いてあり、0.5cm間隔で数字が書いてあり、これが縫いの幅になります。

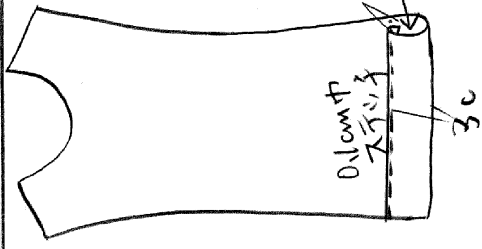


例えば、1.0cmで縫いたい場合は10と書かれた目盛に生地の上端を合わせて縫うと、針から生地の端までの距離が1.0cmになります。自動的に1.0cmで縫うことが出来ます。

6. さあ、順序よく縫って仕上げよう

① 前裾を縫う

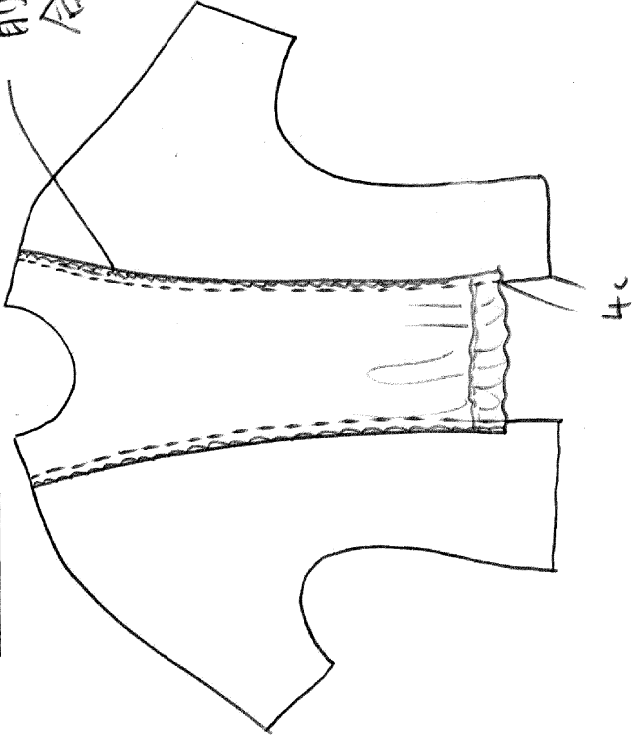
前身頃の裾を縫って
2.5cm中ゴムを入れる。



② 前身頃と前脇を縫う

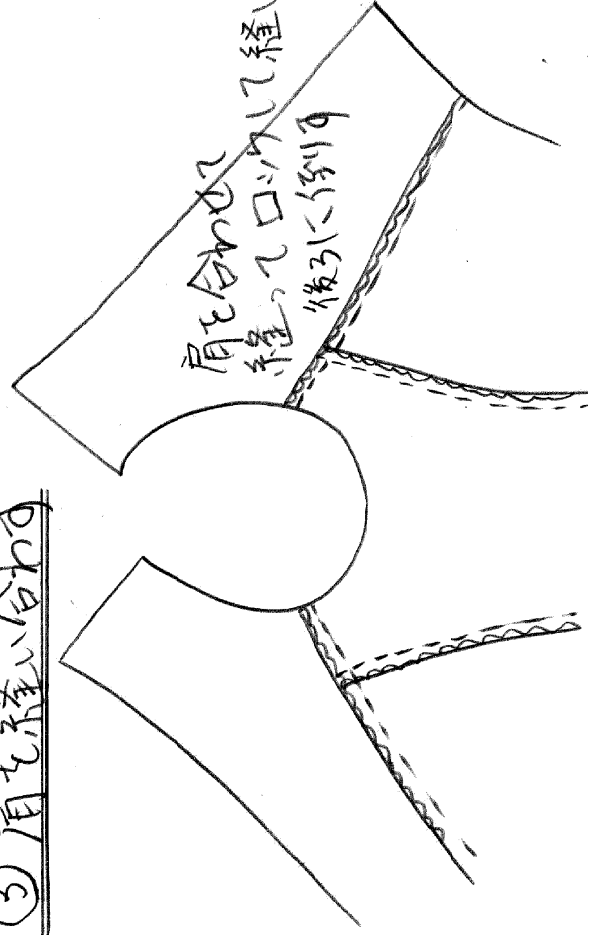
前身頃と前脇部分を合印を
合わせて縫ってロックをする

縫い代は脇側側に倒す

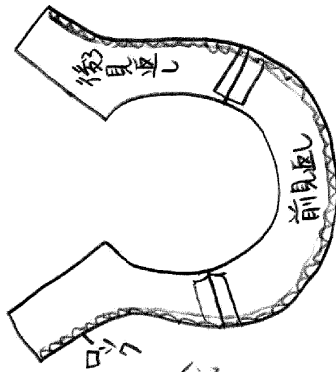


③ 肩を縫い合わせる

肩を合印で
縫ってロックして縫い代
後ろに倒す

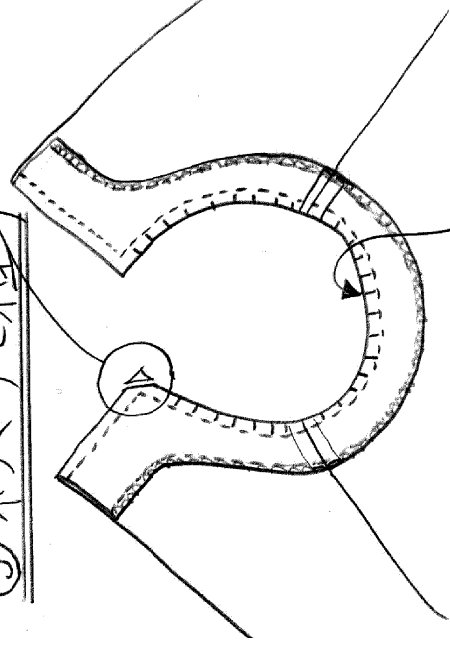


④ 見返し

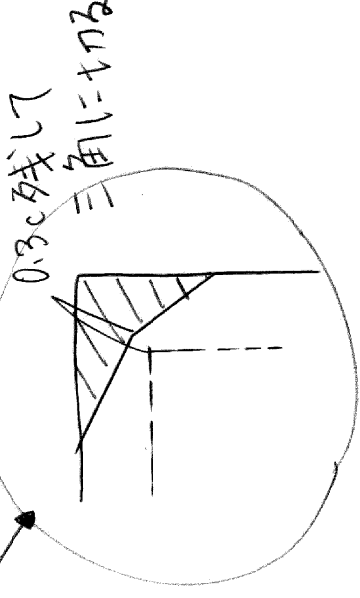


見返しの肩を
縫って割って
周囲ロックミシン。

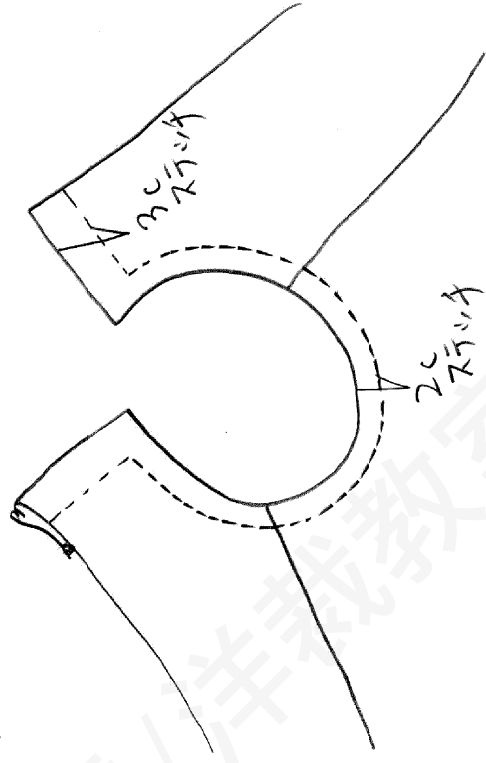
⑤ 衿ぐりを縫う



衿ぐりカーブ
縫い代に切り込み

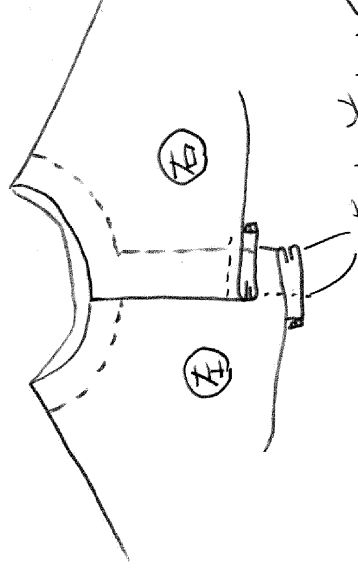


⑥ 衿ぐりの見返しを表に返してステッチをかける



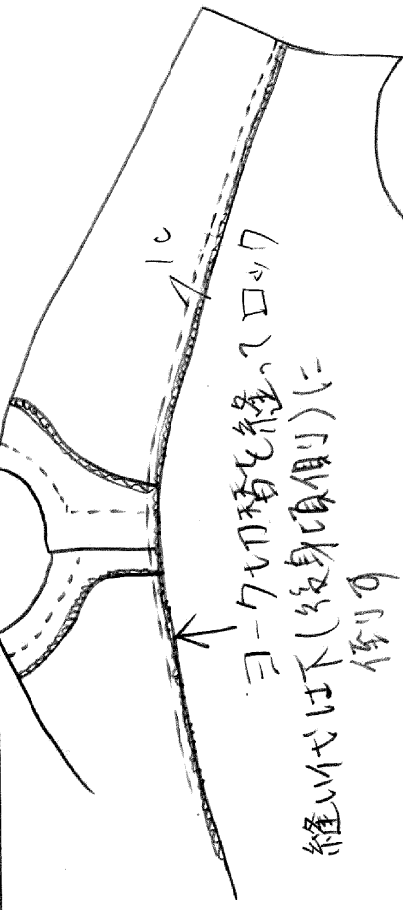
0.1c控えて了イロシで
整える

見返し
(表)

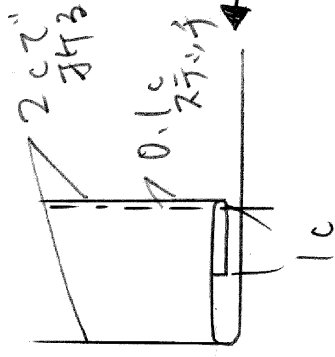


右上前にしころ重ねて右身と左身が
離れないようにミシンで縫い止める

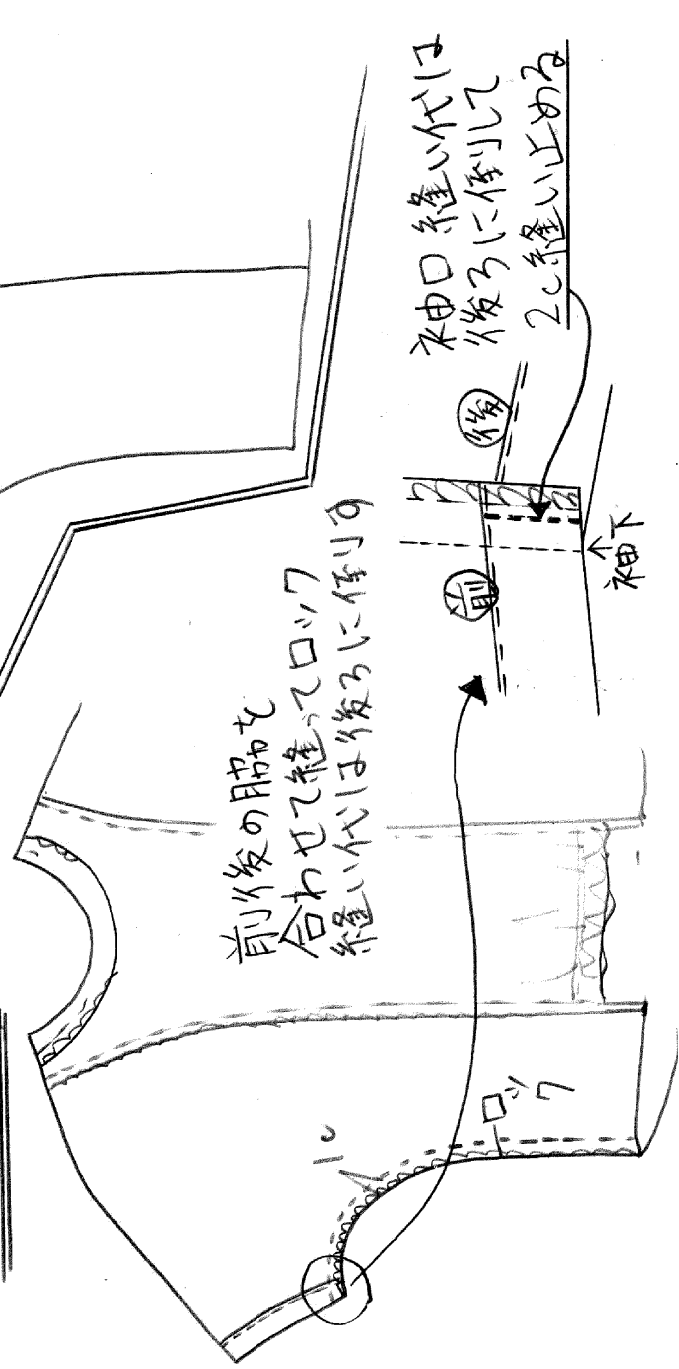
⑦ヨーク切替縫い



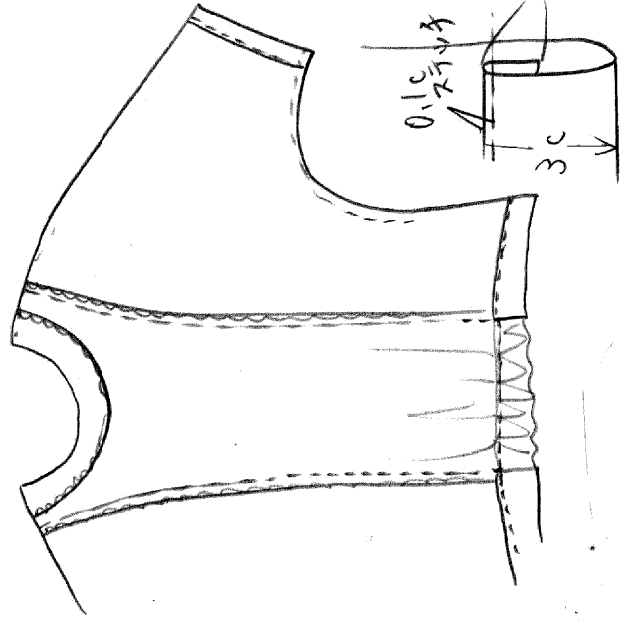
⑧袖口縫い



⑨脇縫い

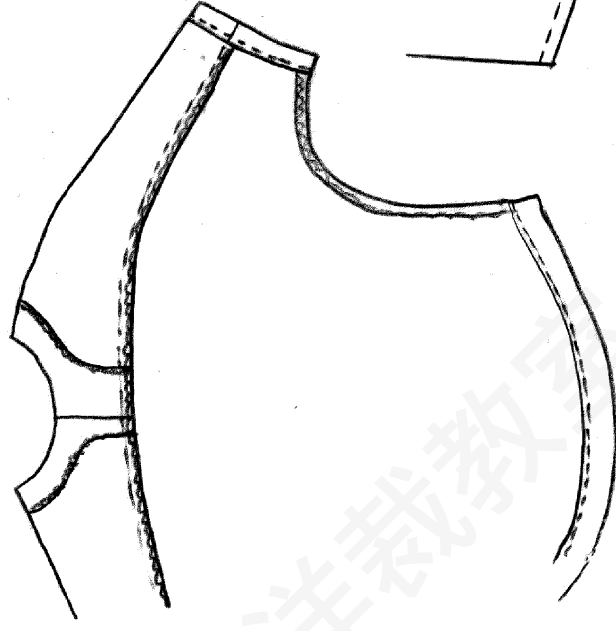


⑩裾縫い



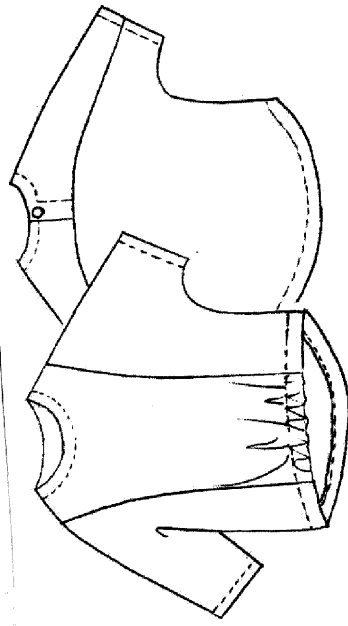
1c 3つ折りにして縫う

後ろ裾はカーブしている。カーブしている時には折り上げると上端が余って、1cの所をミシンで縫って、上糸のみ引張って布を縮ませてから、3つ折りして下さい。



⑪後ろに釦(釦ホール)又はスナップを付けたら

完成!!





0 5 10cm

張り合わせ方

1. 下図のとおり番号順に並べます。
2. 各ページの斜線部を切り取ります。
3. 丸番号が合うようにのりしろに貼り合わせます。
4. 型紙を切り出します。

ダウンロード版の方へ

- プリントはA3縦サイズのみに対応しています。
- ページサイズ処理は「実際のサイズ」にしてください。
- 上図のスケールで10cmであることを確認してください。

How to combine

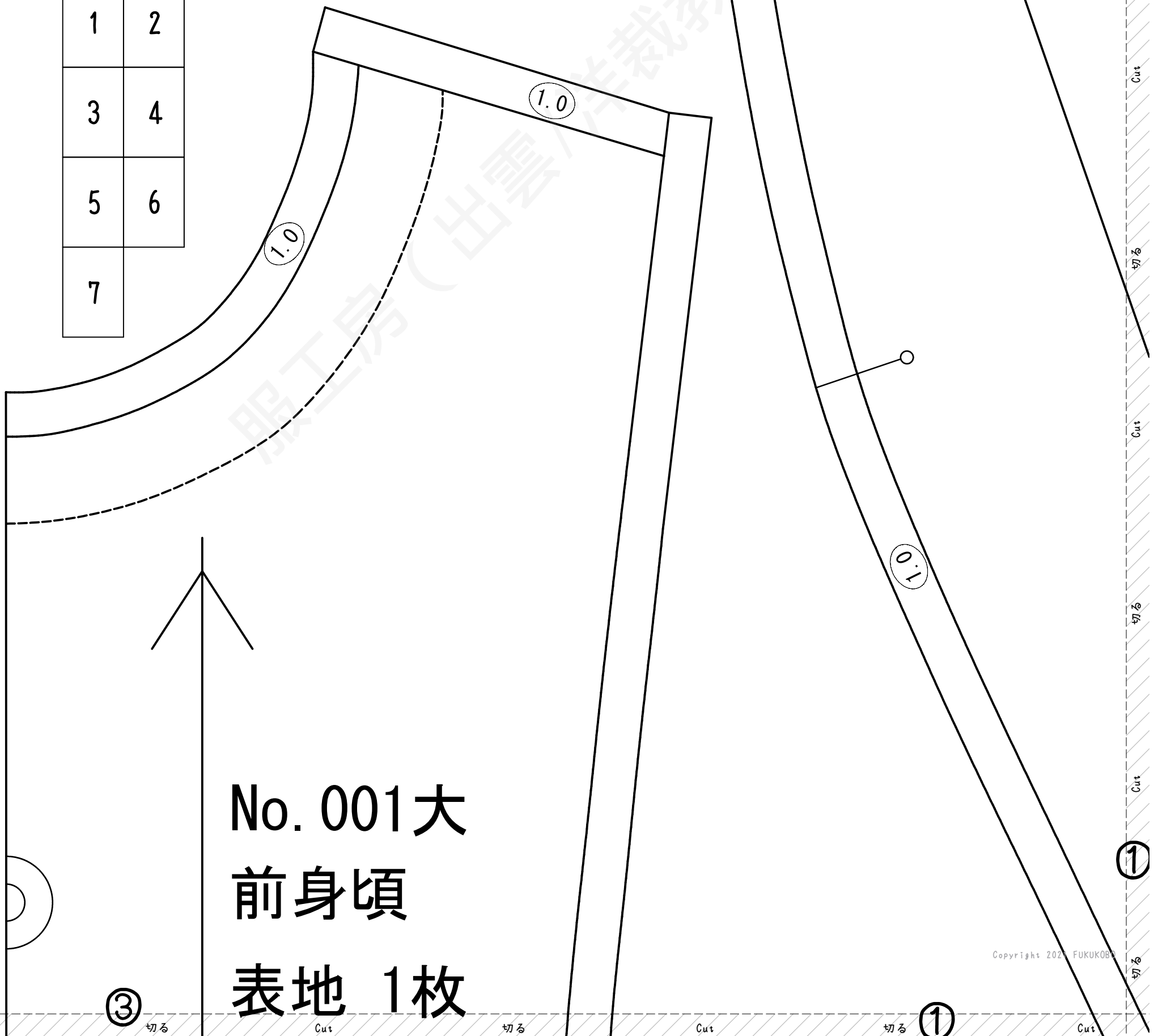
1. Arrange in numerical order as shown in the figure below.
2. Cut out the shaded area on each page.
3. Paste them together so that the circle numbers match.
4. Cut out the paper pattern.

To the download version

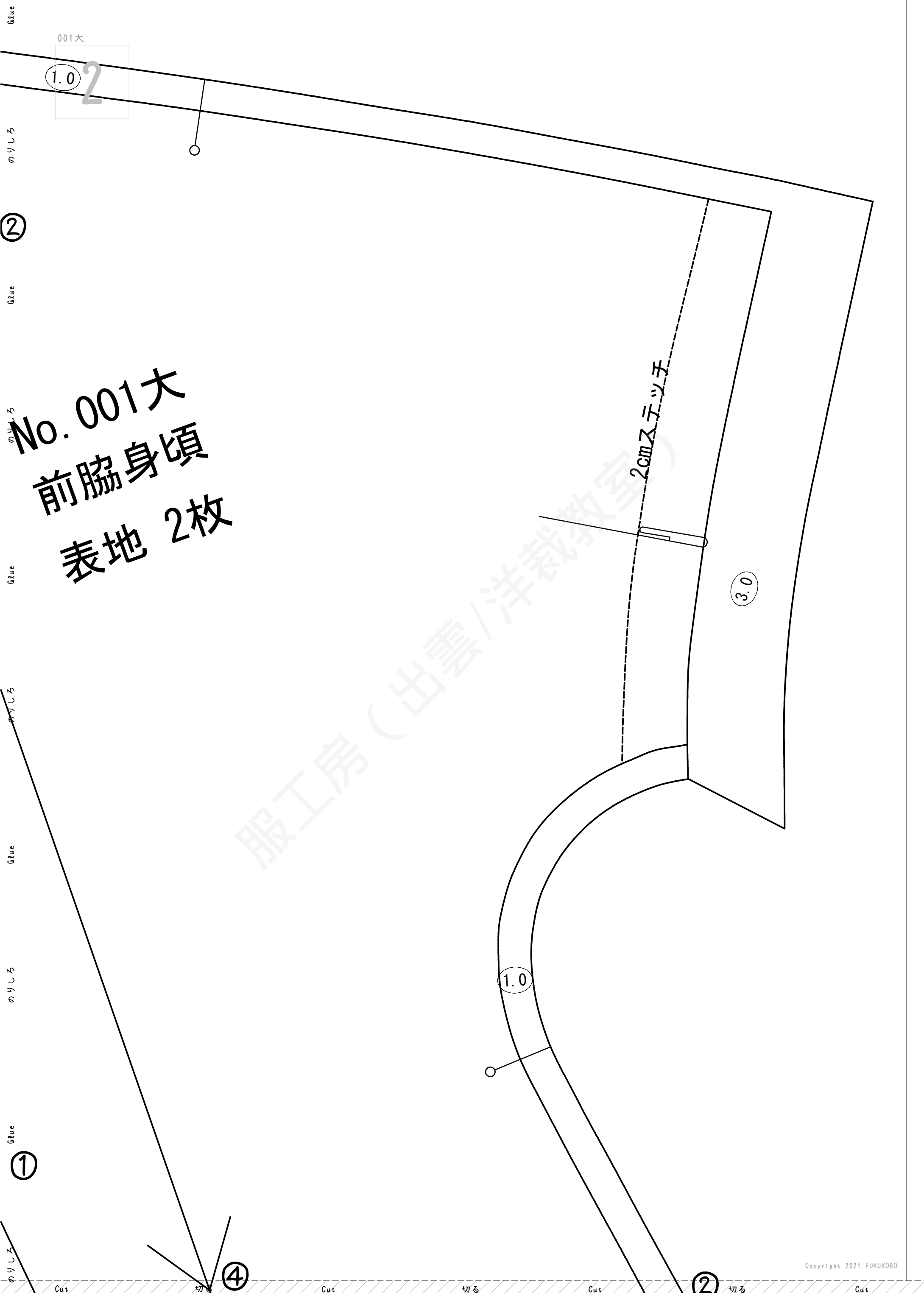
- The print is only compatible with A3 portrait size.
- Please set the page size processing to "actual size".
- Make sure it is 10 cm on the scale shown above.

10cm

1	2
3	4
5	6
7	



No. 001大
前身頃
表地 1枚



001大

1.0

2

のりしろ

②

Glue

のりしろ

No. 001大
前脇身頃
表地 2枚

Glue

のりしろ

Glue

のりしろ

Glue

①

のりしろ

④

②

Cut

切る

Cut

切る

Cut

切る

Cut

Glue

③

のりしろ

衣地 1枚

のりしろ

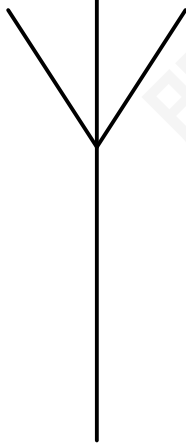
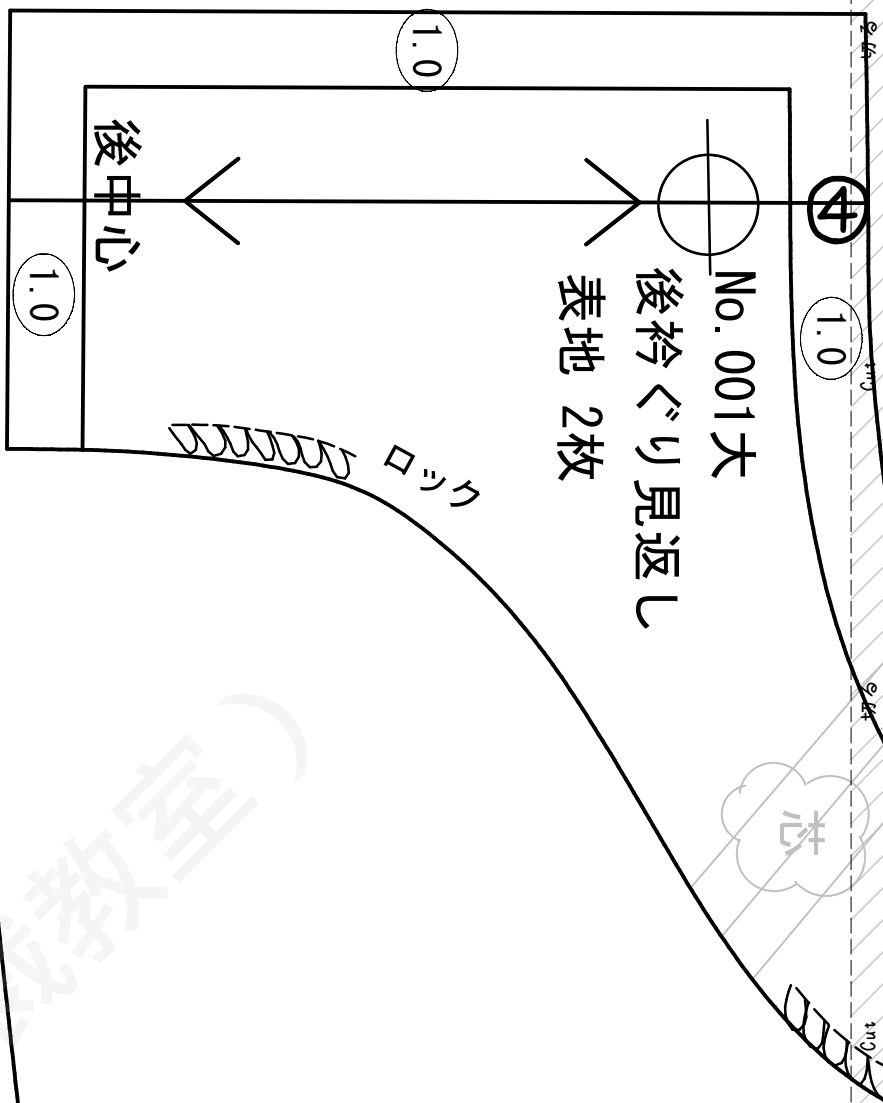
Glue

①

のりしろ

001大

前中心 わ



2.5cm幅
23cmゴム入れる
(21cm+縫い代2cm)

3cmステッチ

4.0

⑤

1.0

③

Cut

切る

Cut

切る

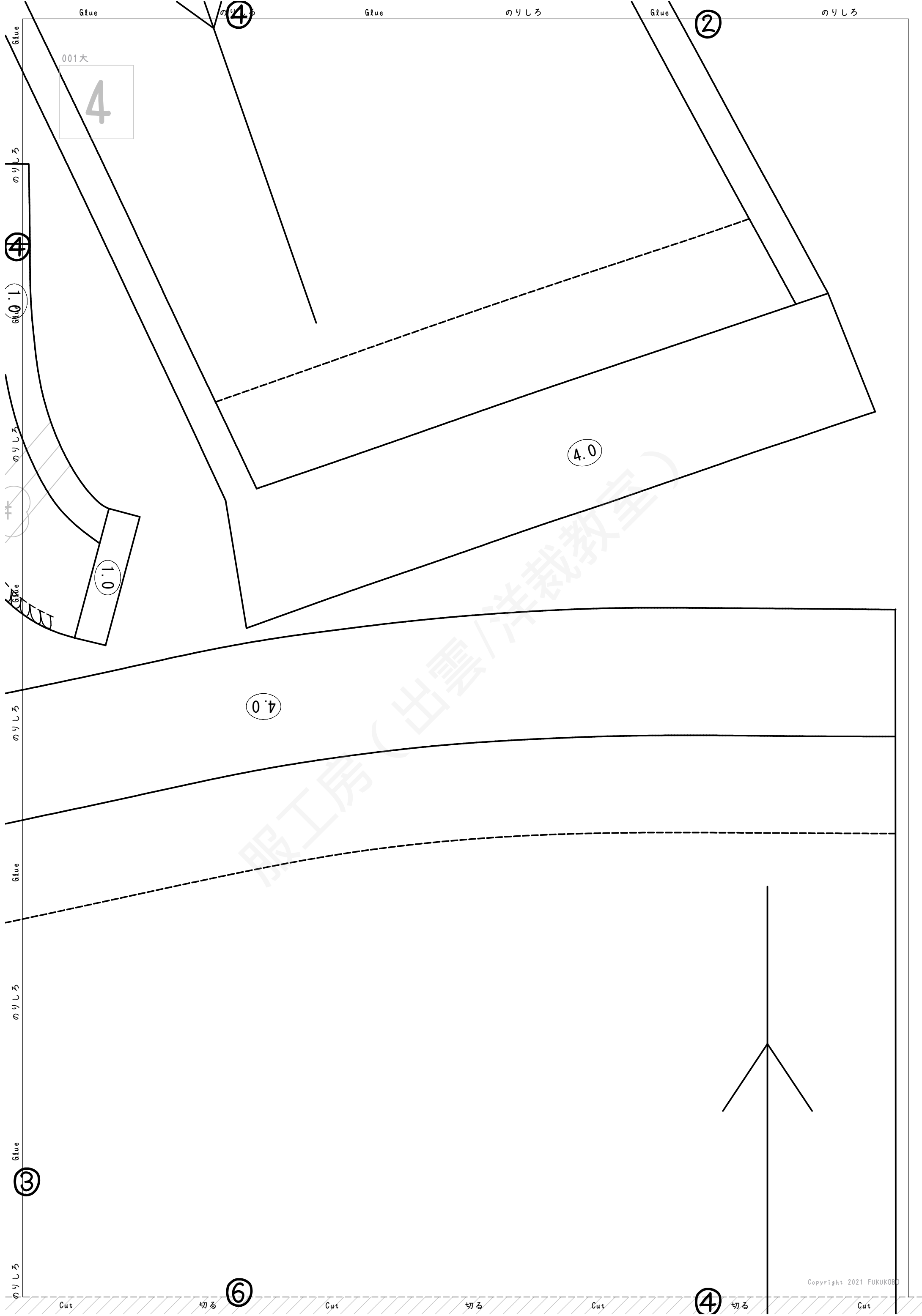
Cut

切る

③

Cut

服工房 (出雲洋裁教室)



Glue

Glue

のりしろ

Glue

のりしろ

001大

4

④

②

④

①

④.0

①.0

④.0

③

⑥

④

服工房 (出雲洋裁教室)

Cut

切る

Cut

切る

Cut

切る

Cut

Glue

⑤

のりしろ

Glue

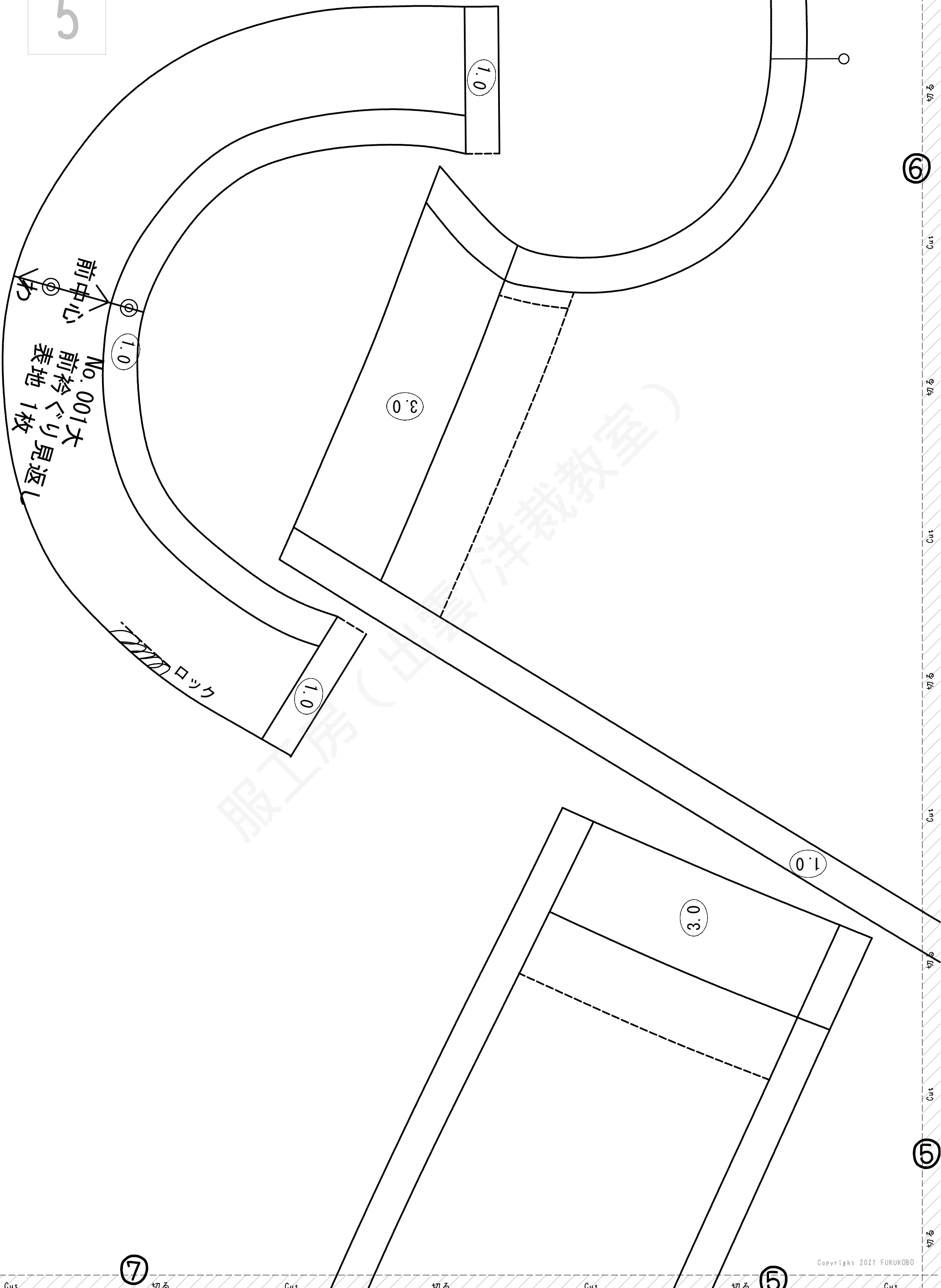
のりしろ

Glue

のりしろ

001大

5



前中心
前衿
表地
見返し
No. 001大
表地 1枚

ロック

⑥

切る

Cut

切る

Cut

切る

Cut

切る

Cut

⑤

切る

⑦

切る

Cut

切る

Cut

切る

⑤

Cut

Glue

のりしろ
⑥

Glue

のりしろ

Glue

④

のりしろ

001大

6

のりしろ

⑥

Glue

のりしろ

Glue

のりしろ

Glue

のりしろ

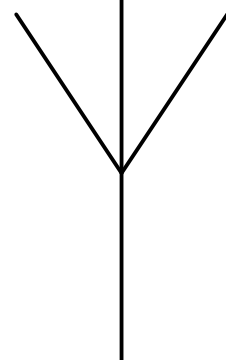
Glue

のりしろ

わ

前中心

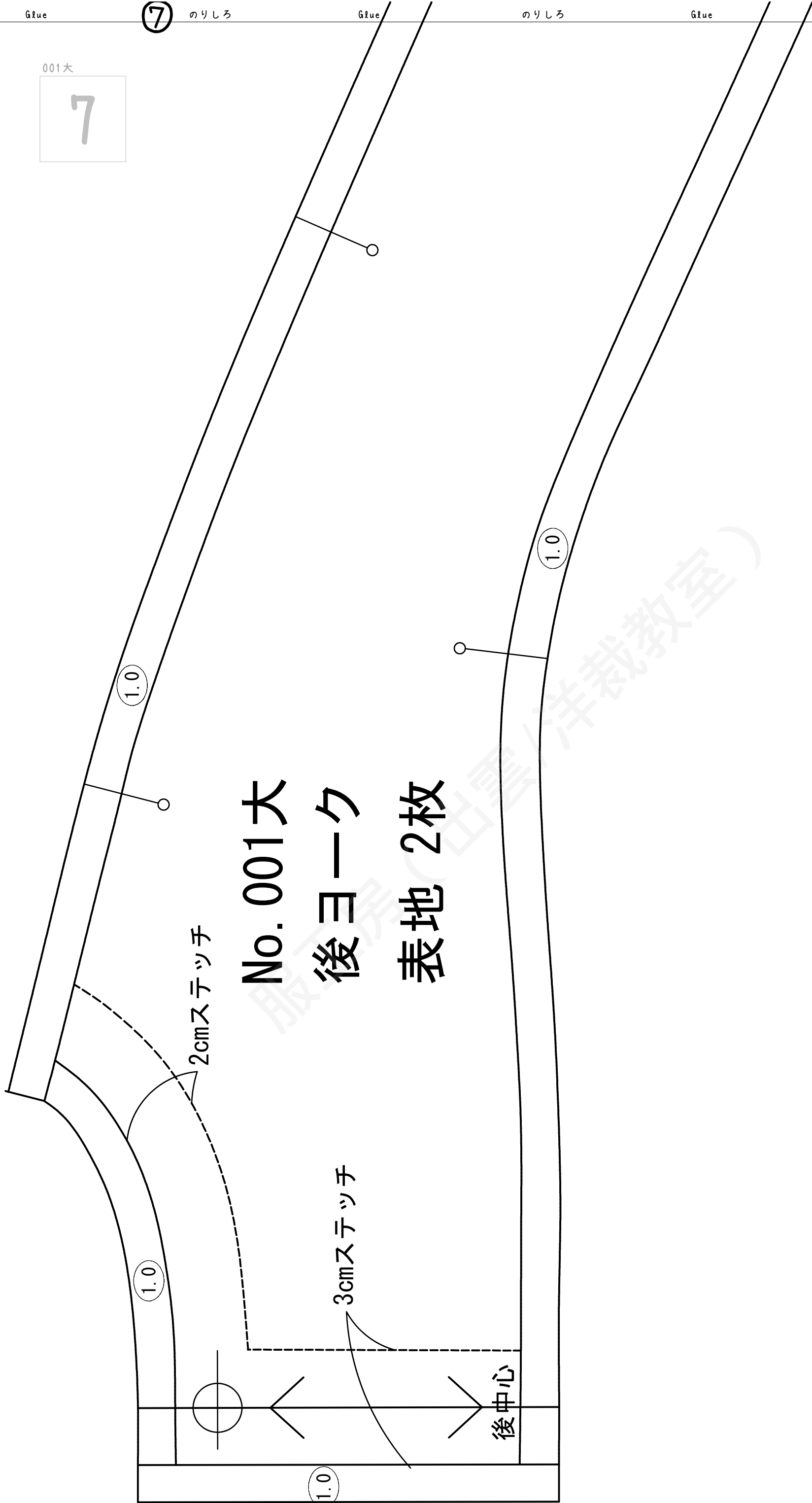
No. 001大
後身頃
表地 1枚



服工房 (出雲) 裁縫教室

001大

7



No. 001大
後ヨーク
表地 2枚

2cmストレッチ

3cmストレッチ

後中心